

BAB V

KESIMPULAN DAN SARAN

A. Kesimpulan

Berdasarkan hasil penelitian dan pembahasan, maka dapat ditarik kesimpulan sebagai berikut:

1. Terdapat pengaruh positif dan signifikan antara kebugaran jasmani terhadap prestasi belajar Penjasorkes siswa kelas tinggi SD I Donotirto Kretek Bantul Tahun Pelajaran 2015/2016. Berdasarkan pengujian regresi mendapatkan hasil : $\beta = 0.395$, $t_{hitung} = 9.067$ dengan $p \leq 0.05$ (signifikan) pada variabel kebugaran jasmani, sehingga disimpulkan variabel kebugaran jasmani mempunyai pengaruh yang signifikan terhadap prestasi belajar penjasorkes siswa kelas tinggi SD I Donotirto Kretek Bantul tahun pelajaran 2015/2016.
2. Terdapat pengaruh positif dan signifikan antara interaksi sosial terhadap prestasi belajar penjasorkes siswa kelas tinggi SD I Donotirto Kretek Bantul Tahun Pelajaran 2015/2016. Berdasarkan pengujian regresi mendapatkan hasil : $\beta = 0.090$, $t_{hitung} = 3.7952$ dengan $p \leq 0.05$ (signifikan) pada variabel interaksi sosial, sehingga disimpulkan variabel interaksi sosial mempunyai pengaruh yang signifikan terhadap prestasi belajar penjasorkes siswa kelas tinggi SD I Donotirto Kretek Bantul tahun pelajaran 2015/2016.
3. Terdapat pengaruh positif dan signifikan antara kebugaran jasmani dan interaksi sosial siswa secara bersama-sama terhadap prestasi belajar penjasorkes siswa kelas tinggi SD I Donotirto Kretek Bantul tahun pelajaran 2015/2016. Mendapatkan koefisien determinasi $R = 0.580$, $F_{hitung} = 50.076$

dengan $p \leq 0.05$ (signifikan). Berdasarkan hasil ini disimpulkan bahwa, kebugaran jasmani dan interaksi sosial siswa secara parsial maupun bersama berpengaruh terhadap prestasi belajar Penjasorkes siswa kelas tinggi SD I Donotirto Kretek Bantul tahun pelajaran 2015/2016. Semakin tinggi kebugaran jasmani dan interaksi sosial siswa maka semakin tinggi prestasi belajar penjasorkes.

B. Implikasi

Implikasi hasil penelitian pada masalah kebugaran jasmani dan interaksi sosial siswa, ternyata kedua variabel tersebut mempunyai pengaruh terhadap prestasi belajar penjasorkes siswa kelas tinggi SD I Donotirto Kretek Bantul tahun pelajaran 2015/2016. Dalam kegiatan pembelajaran agar diperoleh prestasi belajar yang memuaskan, maka siswa hendaknya mempunyai kebugaran jasmani dan interaksi sosial yang baik.

Untuk mendapatkan kebugaran jasmani yang baik diperlukan perencanaan sistematis melalui pemahaman pola hidup sehat bagi siswa yaitu : makan yang cukup baik kualitas maupun kuantitas yakni memenuhi syarat makanan sehat seimbang cukup energi dan nutrisi. Istirahat yang cukup agar tubuh memiliki kesempatan untuk pemulihan sehingga dapat melakukan aktivitas sehari-hari dengan nyaman. Berolahraga agar otot-otot akan terlatih, sirkulasi darah dan oksigen dalam tubuh lancar sehingga metabolisme dalam tubuh menjadi optimal. Tubuh akan tersasa segar dan otak sebagai pusat syaraf akan bekerja menjadi lebih baik.

Untuk mendapatkan interaksi sosial yang baik maka antara kepala sekolah, guru, karyawan harus terjalin hubungan komunikasi yang harmonis, menciptakan suasana yang aman, nyaman, dan menyenangkan sehingga dengan sendirinya siswa akan termotivasi belajar. Interaksi sosial yang baik di antara siswa juga dapat menciptakan sikap saling menghargai dan terciptanya suasana nyaman dalam belajar serta akan mendorong siswa berprestasi di sekolah. Dengan demikian kebugaran jasmani dan interaksi sosial siswa sangat berpengaruh terhadap prestasi belajar penjasorkes siswa.

C. Saran

Hasil penelitian ini menguatkan kembali pentingnya kebugaran jasmani bagi siswa. Kebugaran jasmani sendiri bukanlah variabel yang langsung mempengaruhi prestasi, melainkan mampu mengkondisikan siswa memiliki kemampuan untuk beraktivitas apapun dengan baik termasuk dalam rangka mencapai prestasi belajar. Dengan kondisi jasmani yang bugar, siswa dapat belajar di sekolah maupun di rumah dengan lebih baik. Mengacu pentingnya kebugaran jasmani tersebut, sangat disarankan agar siswa melakukan aktivitas latihan fisik, pemenuhan gizi makanan yang cukup, dan istirahat teratur. Interaksi sosial juga memegang peran penting terhadap prestasi belajar. Oleh karenanya sangat disarankan agar kesehatan lingkungan sosial dijaga dengan baik agar interaksi sosial yang dilakukan siswa berdampak positif. Guru selalu memberikan bimbingan kepada siswanya supaya interaksi sosial terjalin secara harmonis terutama ketika siswa berada dalam proses pembelajaran, karena hal ini berpengaruh terhadap prestasi belajar siswa.

D. Keterbatasan Penelitian

Peneliti telah berusaha semaksimal mungkin dalam menyempurnakan penelitian ini, akan tetapi masih ada beberapa kekurangan dan keterbatasan sebagai berikut:

1. Dalam penelitian ini hanya membahas dua variabel yang memiliki pengaruh positif terhadap prestasi belajar penjasorkes yaitu kebugaran jasmani dan interaksi sosial siswa. Sedangkan secara obyektif masih banyak variabel positif lainnya yang berpengaruh terhadap prestasi belajar Penjasorkes.
2. Keterbatasan pengetahuan dari diri peneliti, sehingga menjadikan penelitian ini belum sempurna.

DAFTAR PUSTAKA

- Abu Ahmadi. (2007). *Psikologo Sosial*. Jakarta : PT Rineka Cipta.
- Agus Sumali, Sarilan M Ali. (2007). *Ilmu Pengetahuan Sosial untuk SMK*. Yogyakarta : Yudistira.
- Ayu Oktaviani. (2015). *Pengaruh Interaksi Sosial dan Penyesuaian Diri Terhadap Prestasi Belajar Matematika*. <http://perpus.upstegal.ac.id/v4/?mod=opaq.koleksi.form&page=1316&barcode=17105000200>. Diambil hari Senin tanggal 1 Desember 2015 pukul 15.25 WIB.
- Bell Margaret E.- Gredler. (1986). *Learning and Instruction*. Amerika : United states of Amerika.
- Damodar N. Gujarati.(2004). *Basic Econometrics*. USA : McGraw-Hill
- David J. Sheskin (2004). *Parametric dan Nonparametric Statistical Procedures*. Chapman & HalVCRC, USA
- Depdiknas. (2007). *Standar Kompetensi Dasar Mata Pelajaran Pendidikan Jasmani, Olahraga dan Kesehatan Tingkat SD/MI*. Depdiknas.
- Depdiknas. (2010). *Tes Kesgaran Jasmani Indonesia*. Jakarta : Depdiknas.
- Desmita. (2012). *Psikologi Perkembangan Peserta Didik*. Bandung : PT Remaja Rosdakarya.
- Djoko Pekik Irianto. (2004). *Berolahraga untuk Kebugaran dan Kesehatan*. Yogyakarta : Andi Offset.
- Donald Ary, Lucy Cheser Jacobs, Chris Sorensen. (2010). *Introduction to Research in Education*. USA : Wadsworth 10 Davis Drive Belmont, CA 94002-3098.
- Eko Putro Widoyoko. (2012). *Teknik Penyusunan Instrumen Penelitian*. Yogyakarta : Pustaka pelajar.
- Francis J. Brown. (1961). *Educational Sociology*. Prentice-Hall, INC, Englewood Cliffs, N.J. Charles E. Tuttle Company, Tokyo.

- Halen Dwistia, Syaifudin Latif, dan Ratna Widiastuti. (2013). *Hubungan Interaksi Sosial Peserta Didik Dengan Prestasi Belajar*. <http://jurnal.fkip.unila.ac.id/index.php/ALIB/article/viewFile/1738/1080>. Diambil pada hari Senin tanggal 1 Desember 2015 pukul 15.50 WIB.
- Helmy Firmansyah. (2009). *Hubungan Motivasi Berprestasi Siswa Dengan Hasil Belajar Pendidikan Jasmani*. Jurnal Pendidikan Jasmani Indonesia. Volume 6. No. 1. April 2009. Diterbitkan oleh Jurusan Pendidikan Olahraga, FIK UNY.
- M.Ngalim Purwanto. (2010). *Psikologi Pendidikan*. Bandung : PT Remaja Rosdakarya.
- Mikdar, UZ. (2006). *Hidup Sehat : Nilai Inti Berolahraga*. Jakarta : Depdiknas, Dirjen Dikti, Direktorat Ketenagaan.
- Mohammad Ali dan Mohammad Asrori. (2012). *Psikologi Remaja*. Jakarta: Bumi Aksara.
- Muhibbin Syah. (2014). *Psikologi Pendidikan dengan Pendekatan Baru*. Bandung : PT Remaja Rosdakarya.
- Nyoman Dantes. (2012). *Metode Penelitian*. Yogyakarta : Andi Offset.
- Oemar Hamalik. (2013). *Kurikulum dan Pembelajaran*. Jakarta: PT Bumi Aksara.
- Permendiknas. (2006). *Standar Isi*. Jakarta.
- Purwa Atmaja Prawira. (2013). *Psikologi Pendidikan dalam Perspektif Baru*. Yogyakarta : Ar-ruzz Media.
- Restiana Annisa. dalam <http://fkip.Unila.ac.id/index.php/JUPE/article/download/8806/5610>. Diunduh Minggu 25 Oktober 2015. Pukul 09.25 WIB.
- Rita Eka Izzaty, dkk.(2008). *Perkembangan Peserta Didik*. Yogyakarta : UNY Press.
- Roji. (2007). *Pendidikan Jasmani, Olahraga dan Kesehatan*. Jakarta : Erlangga.
- Rusli Lutan. (2002). *Asas-asas Pendidikan Jasmani*. Jakarta : Dirjen Olahraga.
- Sadoso Sumosardjuno. (1989). *Petunjuk Praktis Kesehatan Olahraga*. Jakarta : Pustaka Karya Grafita Utama
- Saifudin Azwar. (2010). *Realibilitas dan validitas*. Yogyakarta : Pustaka Pelajar.

- Sardiman. (2014). *Interaksi & Motivasi Belajar Mengajar*. Jakarta : Rajawali Pers.
- Sarlito W. Sarwono. (2012). *Psikologi Umum*. Jakarta : Rajawali Press.
- Slameto. (2013). *Belajar dan Faktor-faktor yang Mempengaruhinya*. Jakarta : Rineka Cipta.
- Sudjana. (2005). *Metoda Statistika*. Bandung: Tarsito.
- Sugiyono. (2010). *Metode Penelitian Kuantitatif dan Kualitatif*. Bandung : Alfabeta.
- , (2012). *Statistika untuk Penelitian*. Bandung : Alfabeta.
- , (2014). *Cara mudah menyusun: Skripsi, Tesis, dan Disertasi*. Bandung : Alfabeta.
- , (2015). *Metode Penelitian & Pengembangan*. Bandung : Alfabeta.
- Suharsimi Arikunto. (2010). *Dasar-dasar Evaluasi Pendidikan (Edisi Revisi)*. Jakarta : Bumi Aksara.
- , (2010). *Prosedur Penelitian Suatu Pendekatan Praktik*. Jakarta : Rineka Cipta.
- Sukintaka. (1992). *Teori Pendidikan Jasmani*. Solo : Esa Grafika.
- Sulastrri. (2009). *Pengaruh Kebugaran Jasmani dan Prestasi Pendidikan Jasmani Olahraga dan Kesehatan Terhadap Perilaku Sosial siswa MTsn Galur KulonProgo Tahun Pelajaran 2009/2010*. Yogyakarta : Tesis
- Undang-undang RI NO 20 Tahun 2003 tentang *Standar Nasional Pendidikan*.
- W.A.Gerungan. (2010). *Psikologi Sosial*. Bandung : PT Refika Aditama.
- Yulingga Nanda Hanief.,Much Nurkholis. (2015). *Kontribusi Pendidikan Jasmani dalam menciptakan SDM yang berdaya saing di era global*. Makalah disajikan dalam Proceedings Seminar Nasional Olahraga 2015, di Universitas Negeri Yogyakarta.

LAMPIRAN

Lampiran 1

Nama :
Kelas :

KUESIONER INTERAKSI SOSIAL

PETUNJUK : Berilah tanda centang (V) pada kolom yng disediakan dengan ketentuan :

SL : Selalu

SR : Sering

KD : Kadang-kadang

TP : Tidak Pernah

No	Pernyataan	SL	SR	KD	TP
1	Saya senang bercanda dengan teman				
2	Saya senang bermain dengan teman				
3	Saya tidak suka berkumpul dengan teman-teman.				
4	Saya jarang bermain dengan teman				
5	Saya sering bertanya kepada teman jika saya tidak paham dengan pelajaran yang diajarkan				
6	Saya sering bertanya terlebih dahulu kepada teman untuk memulai pembicaraan				
7	Saya akan menegur lebih dulu kepada teman yang belum saya kenal				

8	Saya tidak pernah bertanya kepada teman untuk memulai pembicaraan				
9	Saya lebih senang belajar dengan teman yang lebih pintar				
10	Saya senang belajar dengan siapa saja				
11	Saya selalu bermain dengan siapa saja				
12	Saya lebih senang belajar dengan teman sebangku saja				
13	Saya sering berbicara tidak sopan karena teman yang lain juga sering berbicara tidak sopan				
14	Saya ikut membaca buku saat teman yang lain membaca buku				
15	Saya ikut mencontek saat teman yang lain mencontek				
16	Saya akan berusaha cepat mengerjakan tugas saat teman yang lain sudah hampir selesai mengerjakan tugas				
17	Saya sering membantu teman yang mengalami kebingungan saat mengerjakan tugas.				
18	Saya sering minta bantuan teman jika kurang mengerti akan langkah-langkah dalam kegiatan pembelajaran olahraga				

19	Saya jarang minta bantuan teman saat sulit mengerjakan tugas				
20	Saya jarang membantu teman yang kurang memahami materi pelajaran				
21	Saya sering tidak setuju dengan hasil keputusan yang dibuat bersama				
22	Saya selalu menerima pendapat teman saat berdiskusi				
23	Saya sulit menerima pendapat teman saat berdiskusi				
24	Saya menghargai pendapat orang lain dan tidak merendahnya				
25	Saya sering belajar kelompok				
26	Saat lebih senang bermain daripada belajar kelompok				
27	Saya lebih senang belajar sendiri daripada belajar kelompok				
28	Saya sering belajar bersama di luar sekolah				

Lampiran 2. Hasil uji coba instrumen

No	Nama	1	2	3	4	5	6	7	8	9	10	11	12	13	14	15	16	17	18	19	20	21	22	23	24	25	26	27	28	jml	
1	ARISSA	1	2	2	3	3	1	1	4	2	4	3	4	4	4	4	4	3	4	1	3	4	3	3	4	3	1	2	1	78	
2	SARAH	2	3	2	2	2	2	1	3	2	4	4	3	4	4	4	2	3	2	3	2	4	4	4	4	4	3	1	3	3	80
3	CAHYA	4	2	4	3	3	3	1	3	4	2	3	4	4	2	4	2	2	2	1	3	3	3	3	4	2	2	3	2	78	
4	SAPNA	3	2	4	3	2	2	3	3	2	4	3	4	3	3	4	3	2	2	2	3	2	1	3	4	3	2	3	2	77	
5	DIDAN	2	4	4	3	3	3	1	3	1	4	2	3	3	2	4	2	2	4	1	3	4	2	3	4	3	1	3	2	76	
6	FATHAN	2	2	3	4	3	3	2	4	3	4	4	4	2	2	4	3	2	3	1	4	4	3	3	3	2	2	4	2	82	
7	NADHIYA	3	2	3	3	3	2	1	3	1	4	4	4	3	3	3	4	3	3	3	1	2	3	2	4	3	1	4	2	77	
8	ALDO	4	4	4	4	3	2	1	1	4	4	4	3	4	4	3	4	4	3	1	4	4	2	2	4	2	2	4	4	89	
9	REYHAN	3	3	4	4	3	2	1	1	3	4	4	3	2	4	3	4	3	4	1	4	4	4	4	4	4	2	2	4	4	88
10	SALMA	4	2	3	3	2	2	1	3	4	4	1	4	4	1	4	2	2	2	2	3	4	2	3	1	2	2	3	1	71	
11	FAZIRA	4	3	3	4	2	3	4	4	4	4	4	4	3	4	2	3	3	1	3	3	4	4	4	4	2	2	3	1	89	
12	AKFAI	3	2	3	2	2	2	2	3	3	4	4	3	3	3	3	2	2	2	2	3	3	4	3	2	2	2	3	2	74	
13	ARIYANTO	4	2	4	3	2	3	1	4	2	3	4	2	2	2	3	2	2	2	2	3	3	4	3	3	2	4	2	1	74	
14	FAUZAN	2	3	4	3	4	2	2	4	4	4	4	3	2	3	3	4	2	2	3	3	3	4	3	4	2	2	3	2	84	
15	ADHIA	2	2	4	2	2	2	1	3	3	4	4	4	3	3	4	2	3	2	2	3	4	2	3	4	2	1	3	2	76	
16	DHIMAS	2	3	4	2	2	2	1	3	3	4	4	4	3	2	4	2	3	2	2	3	4	2	3	4	2	2	3	2	77	
17	GILANG	3	3	3	3	3	2	1	3	3	3	4	3	2	3	3	4	2	2	2	2	3	3	3	3	3	3	2	4	3	78
18	ILHAM	4	2	4	3	3	2	2	4	3	3	4	3	3	2	3	3	2	3	2	2	3	2	3	3	2	2	3	2	77	
19	RAMDAN	3	3	4	1	2	3	1	2	4	3	2	3	3	1	4	2	3	1	4	4	1	3	2	2	2	3	3	3	72	
20	NASYWA	3	2	4	3	4	4	4	4	1	4	4	4	4	4	4	4	4	4	2	1	3	4	1	4	2	4	2	2	90	
21	AYU	2	2	3	2	2	1	1	1	4	4	4	4	3	4	4	4	2	1	1	4	3	4	4	4	4	2	1	1	74	
22	NABILA	2	4	3	3	3	2	4	3	4	4	4	4	2	3	4	3	4	3	2	3	3	4	4	4	4	4	2	3	3	91
23	MELIA	4	3	4	3	2	2	3	3	4	4	4	3	4	4	4	2	4	3	2	4	4	3	4	4	4	4	2	3	2	92

24	DIAN	2	4	4	3	3	4	2	3	1	4	1	3	4	2	4	3	4	3	2	4	4	3	3	2	3	2	3	1	81	
25	MELA	4	3	3	4	2	1	1	4	3	4	3	3	4	4	4	3	4	1	1	4	4	3	4	4	3	1	3	3	85	
26	PUTRI	4	3	4	4	4	3	1	3	4	4	4	4	4	1	4	4	3	4	1	2	3	2	4	4	3	1	3	3	88	
27	FIRLY	4	3	4	3	3	3	2	2	2	3	2	4	4	2	4	2	2	3	2	3	4	4	4	4	4	3	1	4	3	84
28	INTAN	4	4	3	4	3	2	1	4	3	4	4	3	4	4	4	2	3	3	4	4	4	4	4	4	4	4	2	4	2	95
29	FARAH	4	4	4	3	4	2	2	1	4	4	3	4	4	4	4	4	4	4	2	4	4	3	4	2	4	1	4	2	93	
30	RAHAYU	4	4	4	3	2	1	1	3	3	4	2	3	4	2	4	2	4	2	2	4	4	3	4	2	4	1	4	2	82	

Lampiran 3. Hasil analisis uji coba

Hasil uji validitas instrumen interaksi sosial siswa

No Butir	r_{xy}	R_{tabel}	Keterangan
Butir_1	0.372	0.239	Valid
Butir_2	0.414	0.239	Valid
Butir_3	0.450	0.239	Valid
Butir_4	0.462	0.239	Valid
Butir_5	0.397	0.239	Valid
Butir_6	0.428	0.239	Valid
Butir_7	0.423	0.239	Valid
Butir_8	0.420	0.239	Valid
Butir_9	0.438	0.239	Valid
Butir_10	0.390	0.239	Valid
Butir_11	0.382	0.239	Valid
Butir_12	0.409	0.239	Valid
Butir_13	0.030	0.239	Gugur
Butir_14	0.390	0.239	Valid
Butir_15	0.382	0.239	Valid
Butir_16	0.435	0.239	Valid
Butir_17	0.393	0.239	Valid
Butir_18	0.379	0.239	Valid
Butir_19	0.420	0.239	Valid
Butir_20	0.430	0.239	Valid
Butir_21	0.386	0.239	Valid
Butir_22	0.396	0.239	Valid
Butir_23	0.408	0.239	Valid
Butir_24	0.386	0.239	Valid
Butir_25	0.429	0.239	Valid
Butir_26	0.423	0.239	Valid
Butir_27	-0.244	0.239	Gugur
Butir_28	0.439	0.239	Valid

Keterangan : Dari 28 butir soal ada 26 butir soal yang valid dan 2 butir soal yang tidak valid

Reliability

Case Processing Summary

		N	%
Cases	Valid	30	100.0
	Excluded ^a	0	.0
	Total	30	100.0

a. Listwise deletion based on all variables in the procedure.

Reliability Statistics

Cronbach's Alpha	N of Items
.845	28

Item-Total Statistics

	Scale Mean if Item Deleted	Scale Variance if Item Deleted	Corrected Item-Total Correlation	Cronbach's Alpha if Item Deleted
IS1 InteraksiSosialSiswa	64.10	86.852	.372	.841
IS2	64.47	87.361	.414	.839
IS3	65.67	87.540	.450	.839
IS4	65.13	86.878	.462	.838
IS5	64.63	87.826	.397	.840
IS6	64.97	86.447	.428	.839
IS7	65.63	85.895	.423	.839
IS8	65.00	85.517	.420	.839
IS9	65.13	85.568	.438	.838
IS10	63.57	89.564	.390	.841
IS11	64.00	86.483	.382	.840
IS12	65.67	88.506	.409	.840
IS13	65.63	92.447	.030	.851
IS14	64.47	85.568	.390	.840
IS15	65.87	88.189	.382	.840
IS16	64.43	85.633	.435	.838
IS17	64.43	87.013	.393	.840
IS18	64.63	86.930	.379	.840
IS19	65.43	87.013	.420	.839
IS20	65.33	85.126	.430	.839
IS21	65.67	87.885	.386	.840
IS22	64.23	86.599	.396	.840
IS23	65.47	87.430	.408	.839
IS24	63.80	87.338	.386	.840
IS25	64.50	87.914	.429	.839
IS26	65.50	87.086	.423	.839
IS27	65.50	96.397	-.244	.858
IS28	65.13	86.326	.439	.838

Lampiran 4. Data Penelitian

DATA KEBUGARAN JASMANI SISWA KELAS TINGGI SD I DONOTIRTO

No	Nama	Laari 40m	Gantung Siku Tekuk	Baring Duduk	Loncat Tegak	Lari 600m	Nilai	Klasifikasi
1	DHIMAS	3	2	2	3	2	12	K
2	IHWAN	1	2	3	2	2	10	K
3	NANDA	2	3	2	2	2	11	K
4	AFRISA	2	2	2	2	2	10	K
5	ALVINA	2	3	2	3	1	11	K
6	ATIKA	3	2	3	2	2	12	K
7	AURELIA	2	3	3	3	2	13	K
8	DESTAWAN	2	2	2	2	2	10	K
9	DWI KURNI	2	2	2	2	2	10	K
10	GITALIS	2	2	3	3	3	13	K
11	LINDA	2	2	3	3	2	12	K
12	MAIYA	4	2	3	4	2	15	S
13	NURMALIKI	2	3	4	3	3	15	S
14	PUSPITA	2	2	2	2	2	10	K
15	ROBY	3	2	2	2	2	11	K
16	YIARA	1	1	1	2	1	6	KS
17	AULIA	2	2	3	2	3	12	K
18	RISTI	3	3	4	3	2	15	S
19	ANNISA	3	2	4	4	2	15	S
20	AULINA	4	3	2	3	2	14	S
21	DINA S	3	2	3	3	2	13	K
22	DINDA	3	3	4	3	3	16	S
23	FAHRI	2	2	3	2	1	10	K
24	FRISKA	2	2	2	2	2	10	K
25	ISNAINI	3	3	4	2	3	15	S
26	ZIADATUL	3	4	3	2	2	14	S
27	WAHYU	3	3	2	2	2	12	K
28	DIMAS	3	2	4	3	2	14	S
29	KHANA	3	5	4	4	3	19	B
30	LINDU	1	1	1	1	1	5	KS
31	WAHYU R	3	2	3	3	2	13	K
32	ONGKI	4	4	3	4	2	17	S
33	AGUS	2	2	3	3	2	12	K
34	HUDA	3	4	3	3	2	15	S
35	LATIFUL	3	1	3	3	2	12	K
36	ARYA	2	2	2	2	2	10	K

37	DEFERI	3	4	4	4	2	17	S
38	ADYATAMA	2	2	2	3	2	11	K
39	ALFIN	3	3	2	2	2	12	K
40	ANITA	2	3	3	3	2	13	K
41	ARI	3	5	4	3	3	18	B
42	BAGUS	2	2	2	2	2	10	K
43	GRASELLA	3	1	4	2	2	12	K
44	HAVIS	3	3	3	2	2	13	K
45	JELITA	3	3	2	2	3	13	K
46	KAYLA	3	2	4	3	2	14	S
47	MIFTA	2	3	4	4	2	15	S
48	AZKA	3	2	3	3	2	13	K
49	MUZAKI	3	3	3	2	2	13	K
50	QOSYIM	3	4	2	2	2	13	K
51	RISMA	2	2	3	3	2	12	K
52	RIZKY	4	3	3	3	2	15	S
53	MASKIN	3	3	5	2	2	15	S
54	AGI	2	2	3	3	1	11	K
55	LENA	2	3	3	2	2	12	K
56	AHMAD H	1	1	2	2	2	8	KS
57	SISCA	1	1	3	2	2	9	KS
58	NADIA	2	3	3	3	2	13	K
59	BAGAS	4	2	3	3	2	14	S
60	CAHYA	3	3	3	4	2	15	S
61	ZIDANE	5	3	4	4	3	19	B
62	ANGGA	2	1	1	2	2	8	KS
63	ABELIA	3	2	2	2	2	11	K
64	AISYAH	3	2	2	3	2	12	K
65	AMELIA	3	1	3	3	2	12	K
66	ARDINA	4	5	4	4	3	20	B
67	AURA	3	3	3	3	2	14	S
68	BAGAS P	2	2	2	3	2	11	K
69	DEWINTA	3	2	3	3	2	13	K
70	FAILUN	4	4	4	3	3	18	B
71	FAIZAL	3	1	4	2	2	12	K
72	FAIQOTUL	2	3	4	2	2	13	K
73	KANTI	4	2	2	3	2	13	K
74	MIKO	5	5	4	5	3	22	BS
75	NAUFAL	3	2	2	4	2	13	K
76	NISRINA	3	3	3	3	2	14	S
77	REYHAN	2	4	3	4	2	15	S
78	VERIA	3	4	4	4	2	17	S
79	DHADHA	4	4	4	5	3	20	B
80	YOWANA	3	3	2	2	2	12	K

Data interaksi sosial siswa

DATA INTERAKSI SOSIAL SISWA KELAS TINGGI SD I DONOTIRTO

No	Nama	1	2	3	4	5	6	7	8	9	10	11	12	13	14	15	16	17	18	19	20	21	22	23	24	25	26	27	28	JMLH	
1	DHIMAS	2	2	4	3	2	1	1	3	2	2	2	4	4	3	4	3	2	2	1	4	4	3	4	3	4	1	3	4	77	
2	IHWAN	2	3	4	4	2	2	1	3	2	1	1	3	4	3	4	2	2	2	1	3	4	2	4	3	4	2	4	2	74	
3	NANDA	2	2	4	4	2	2	2	4	4	3	3	2	4	2	4	2	2	2	1	4	3	2	3	2	2	2	4	2	75	
4	AFRISA	2	2	4	4	2	2	1	3	4	3	3	3	3	3	4	3	2	2	2	3	4	4	4	4	4	2	2	4	2	81
5	ALVINA	2	2	4	3	2	2	4	2	3	3	4	4	4	4	4	2	2	2	1	3	4	4	3	4	3	1	4	2	82	
6	ATIKA	2	2	4	3	2	1	1	3	3	3	3	3	3	3	4	2	2	2	2	3	4	3	4	3	2	2	3	1	73	
7	AURELIA	2	4	3	3	2	2	1	4	2	4	4	3	4	4	4	2	3	2	2	4	4	4	4	4	2	3	1	4	1	82
8	DESTAWAN	3	4	3	2	2	2	1	3	1	3	3	4	4	3	4	3	2	2	2	3	4	3	4	3	3	2	2	1	76	
9	DWI KURNI	3	3	3	3	2	2	1	3	1	3	4	4	4	2	4	3	1	2	2	3	3	4	4	4	4	4	2	4	2	80
10	GITALIS	2	3	3	3	3	3	2	3	2	3	2	3	4	2	4	1	1	4	2	2	3	4	2	4	2	1	2	2	72	
11	LINDA	3	2	4	2	2	1	1	1	1	2	4	3	4	2	4	1	3	2	3	3	2	1	3	4	2	1	2	1	64	
12	MAIYA	3	4	3	2	1	3	1	3	1	3	4	3	4	4	4	4	3	2	2	2	3	4	2	4	4	1	3	3	80	
13	NURMALIKI	3	3	4	4	3	3	2	3	2	2	3	4	4	2	4	2	1	3	1	2	4	4	2	4	4	1	4	1	79	
14	PUSPITA	2	3	4	3	3	2	1	3	2	2	3	3	4	3	4	2	2	2	3	3	4	3	3	3	3	3	2	2	2	76
15	ROBY	4	4	4	4	2	1	2	3	1	2	3	4	4	3	4	2	4	3	1	4	3	4	3	4	4	4	2	4	2	85
16	YIARA	3	4	4	4	3	2	1	3	2	2	2	4	4	3	3	2	2	2	2	3	3	4	1	2	4	2	3	1	75	
17	AULIA	2	3	4	3	2	3	1	4	2	4	3	4	4	2	4	3	2	2	4	3	4	1	3	4	3	1	3	1	79	
18	RISTI	3	2	4	2	2	1	1	3	3	3	4	3	4	3	4	4	4	4	2	2	4	4	4	3	4	2	2	2	1	80
19	ANNISA	2	3	4	4	2	2	2	3	2	3	2	2	4	3	4	2	1	3	2	3	4	4	4	4	4	4	1	4	1	79
20	AULINA	2	3	4	2	2	1	1	3	3	4	4	3	4	4	4	4	2	2	2	3	4	4	4	4	3	3	1	3	2	81
21	DINA S	3	2	3	2	2	3	1	3	1	3	4	4	4	2	4	3	1	3	1	3	3	4	3	4	4	1	3	1	75	
22	DINDA	2	2	4	3	2	1	1	3	2	2	2	4	4	3	4	3	2	2	1	4	4	3	4	4	1	3	1	4	2	73
23	FAHRI	2	3	4	3	4	2	1	3	2	4	3	4	3	2	4	1	4	4	1	3	4	4	4	4	4	2	1	4	2	82
24	FRISKA	3	2	4	4	2	1	1	3	2	4	3	4	4	3	4	3	2	2	1	4	3	2	2	4	2	2	3	3	77	
25	ISNAINI	2	4	3	3	2	1	1	3	3	3	3	4	4	2	4	2	2	2	2	3	1	3	4	3	3	1	4	2	74	

26	ZIADATUL	2	3	3	3	2	1	1	3	2	4	4	3	3	3	4	3	3	2	2	3	4	3	3	4	2	3	3	1	77	
27	WAHYU	3	3	4	3	2	2	3	3	1	4	3	3	4	3	4	3	3	3	2	4	2	2	2	2	3	2	3	1	77	
28	DIMAS	2	2	3	3	1	2	4	3	1	2	2	4	4	2	4	3	2	4	3	4	4	3	3	1	4	1	3	2	76	
29	KHANA	2	2	3	4	3	3	1	4	3	3	3	3	3	4	2	2	2	3	3	4	4	4	4	4	3	2	3	2	82	
30	LINDU	3	2	1	3	3	1	2	4	2	4	4	2	4	2	4	2	4	3	2	2	4	4	3	2	4	2	4	2	79	
31	WAHYU R	2	2	4	2	2	2	1	2	4	2	2	3	4	2	4	2	2	2	2	3	4	2	4	2	2	1	1	1	66	
32	ONGKI	3	3	3	3	2	3	3	3	3	2	2	3	3	2	2	3	3	3	2	3	3	2	4	3	1	4	3	2	76	
33	AGUS	2	2	4	2	3	2	2	4	1	4	4	3	3	3	3	3	2	2	2	4	4	4	4	4	4	4	1	4	2	82
34	HUDA	3	3	3	3	3	2	2	3	2	3	3	4	3	3	3	3	2	2	2	3	3	3	3	3	3	3	3	3	3	79
35	LATIFUL	3	2	3	2	2	2	2	3	2	2	3	3	3	2	3	2	2	2	2	3	3	3	3	3	2	3	3	2	70	
36	ARYA	2	3	3	3	2	1	2	4	3	2	3	4	3	2	3	1	2	1	2	3	3	2	4	1	2	3	3	1	68	
37	DEFERI	2	4	3	2	1	1	2	4	1	1	3	4	4	4	4	3	1	2	2	4	4	1	3	3	2	1	4	2	72	
38	ADYATAMA	2	2	3	3	2	2	2	3	2	2	3	4	3	2	3	2	2	2	3	3	3	2	3	2	2	2	3	2	69	
39	ALFIN	2	2	4	1	3	1	1	3	2	4	4	3	3	2	4	3	2	2	1	4	4	4	4	4	4	3	1	4	2	77
40	ANITA	4	3	3	2	3	2	1	4	1	3	4	3	3	3	4	4	3	2	2	2	4	4	3	4	3	2	1	2	79	
41	ARI	2	2	4	3	3	2	2	3	3	3	3	2	3	3	3	3	3	3	2	2	4	3	3	2	3	2	3	3	77	
42	BAGUS	3	1	3	4	2	1	2	3	3	2	1	4	4	1	4	2	2	2	2	3	4	1	4	1	3	3	1	1	67	
43	GRASELLA	4	3	4	3	2	3	1	3	1	4	4	3	4	3	4	4	3	3	2	3	4	4	4	4	4	3	2	2	1	85
44	HAVIS	3	2	3	2	2	2	3	2	3	4	4	3	3	3	3	2	3	2	2	2	3	2	3	2	4	2	3	2	74	
45	JELITA	4	3	3	3	3	3	2	2	1	4	3	4	4	4	4	3	3	2	2	2	4	4	3	3	3	2	2	1	81	
46	KAYLA	4	3	3	3	2	3	1	3	1	4	4	3	3	3	4	4	4	4	1	3	4	4	3	4	2	1	2	2	82	
47	MIFTA	3	3	4	3	2	3	1	3	1	4	4	3	4	3	4	4	3	2	1	3	4	4	4	3	3	1	3	2	82	
48	AZKA	2	2	4	3	3	1	1	3	2	4	4	3	4	2	4	3	2	2	2	3	4	3	3	3	2	2	3	3	77	
49	MUZAKI	2	2	3	2	3	2	3	4	1	3	3	3	3	3	3	3	2	2	2	3	3	3	3	4	2	2	2	2	73	
50	QOSYIM	3	2	3	4	2	2	2	3	3	2	4	4	3	2	3	2	1	2	2	3	3	2	3	1	3	2	3	2	71	
51	RISMA	4	3	3	3	3	1	1	3	3	4	2	3	3	1	4	3	2	2	3	2	4	1	4	2	2	2	2	2	72	
52	RIZKY	2	2	3	3	3	2	2	3	3	3	3	3	3	2	3	2	2	2	2	3	3	2	4	2	2	3	2	2	71	
53	MASKIN	2	2	4	3	2	1	2	4	3	1	4	4	3	2	2	1	2	1	2	3	4	3	3	1	2	2	3	2	68	

54	AGI	2	4	2	4	1	1	2	4	1	1	3	4	4	4	4	3	1	2	2	4	4	1	3	3	2	1	4	1	72
55	LENA	4	3	3	3	2	3	1	2	3	3	3	3	3	4	4	2	2	3	1	3	4	4	4	4	2	3	3	1	80
56	AHMAD H	3	3	3	3	2	3	2	3	3	3	3	3	3	3	2	2	2	3	3	3	3	3	3	3	3	3	3	3	79
57	SISCA	4	2	3	3	3	3	1	4	2	2	3	3	3	4	3	2	3	2	3	4	3	3	4	2	2	2	2	1	77
58	NADIA	2	2	2	2	3	2	1	2	4	4	1	4	4	1	1	1	3	2	4	3	2	3	2	1	2	3	1	62	
59	BAGAS	2	4	3	3	2	1	2	3	3	4	4	3	3	4	4	4	2	1	2	4	3	4	4	4	2	1	3	4	83
60	CAHYA	2	2	4	4	2	1	1	3	3	2	4	3	3	2	3	4	2	2	2	4	3	2	4	2	1	2	3	4	74
61	ZIDANE	2	2	4	3	2	2	2	3	3	4	1	3	2	2	4	1	4	2	2	2	3	2	3	4	2	2	3	3	72
62	ANGGA	2	4	3	3	2	2	1	3	3	4	3	3	3	3	4	1	2	2	3	1	4	4	2	4	2	2	4	4	77
63	ABELIA	2	4	2	2	2	2	1	3	3	4	3	3	3	3	4	3	2	1	2	3	4	3	3	3	2	1	2	4	74
64	AISYAH	2	2	4	4	2	2	2	4	3	4	2	3	3	2	4	2	2	2	1	4	4	3	4	4	2	2	4	4	81
65	AMELIA	2	4	3	4	2	2	1	1	3	4	2	4	4	2	4	4	2	3	1	3	4	3	3	4	2	1	3	4	79
66	ARDINA	2	4	4	4	2	4	1	4	3	4	3	3	4	2	4	4	2	2	1	4	4	4	4	4	4	1	4	4	90
67	AURA	4	4	4	4	2	2	1	4	2	4	4	4	4	4	4	4	3	2	2	4	4	4	3	4	2	1	3	3	90
68	BAGAS P	2	2	3	4	2	2	1	4	4	4	2	4	3	1	3	2	2	1	1	4	4	4	4	3	2	1	3	4	76
69	DEWINTA	2	4	3	4	2	3	2	3	2	3	2	4	4	4	4	3	2	2	1	3	4	4	4	4	1	1	2	4	81
70	FAILUN	3	3	3	3	4	2	1	4	2	2	2	3	3	3	4	3	2	3	1	4	3	3	4	3	2	2	3	4	79
71	FAIZAL	2	2	2	3	2	1	1	3	1	4	4	3	3	4	4	4	3	2	2	3	4	4	3	4	4	2	1	4	79
72	FAIQOTUL	2	4	4	3	3	2	1	3	2	4	2	3	4	4	4	4	3	3	2	2	3	4	4	4	2	1	2	4	83
73	KANTI	2	4	2	1	2	2	1	3	3	4	3	4	4	3	3	4	2	2	2	3	4	4	4	4	2	2	2	4	80
74	MIKO	2	4	4	4	2	1	1	3	3	2	3	4	4	2	4	4	2	1	2	3	4	3	3	4	4	2	2	4	81
75	NAUFAL	2	4	4	4	2	1	1	3	4	4	2	4	3	4	4	4	4	2	3	4	3	4	4	4	2	1	4	4	89
76	NISRINA	2	4	4	4	2	2	1	3	4	2	2	4	4	2	4	4	2	2	2	3	4	4	3	4	2	1	2	4	81
77	REYHAN	2	2	3	4	2	2	1	4	2	4	4	4	3	3	4	3	1	2	2	4	4	4	4	4	2	1	3	4	82
78	VERIA	2	4	4	4	2	4	1	4	1	4	4	1	4	4	4	4	4	4	4	4	4	4	3	4	2	1	2	4	91
79	DHADHA	2	1	3	2	2	2	1	2	4	2	3	3	2	2	3	2	2	1	1	3	3	3	2	1	3	4	2	4	65
80	YOWANA	2	2	2	3	2	1	2	2	3	3	3	3	3	3	3	2	2	2	3	3	4	3	3	3	2	2	3	3	72

DATA PRESTASI BELAJAR PENJASORKES

No	Nama	Nilai Rapor
1	DHIMAS	81
2	IHWAN	81
3	NANDA	81
4	AFRISA	77
5	ALVINA	79
6	ATIKA	80
7	AURELIA	80
8	DESTAWAN	79
9	DWI KURNI	78
10	GITALIS	79
11	LINDA	79
12	MAIYA	80
13	NURMALIKI	81.5
14	PUSPITA	78
15	ROBY	80
16	YIARA	76
17	AULIA	78
18	RISTI	82
19	ANNISA	80
20	AULINA	79
21	DINA S	79
22	DINDA	81
23	FAHRI	80
24	FRISKA	77
25	ISNAINI	81
26	ZIADATUL	79
27	WAHYU	77
28	DIMAS	80
29	KHANA	82
30	LINDU	76
31	WAHYU R	80
32	ONGKI	82
33	AGUS	80
34	HUDA	80
35	LATIFUL	80
36	ARYA	80
37	DEFERI	80
38	ADYATAMA	79
39	ALFIN	81
40	ANITA	80

41	ARI	83
42	BAGUS	78
43	GRASELLA	80
44	HAVIS	80
45	JELITA	79
46	KAYLA	77
47	MIFTA	80
48	AZKA	81
49	MUZAKI	80
50	QOSYIM	80
51	RISMA	79
52	RIZKY	82
53	MASKIN	81
54	AGI	78
55	LENA	77
56	AHMAD H	78
57	SISCA	76
58	NADIA	78
59	BAGAS	79
60	CAHYA	80
61	ZIDANE	84
62	ANGGA	79
63	ABELIA	81
64	AISYAH	79
65	AMELIA	79
66	ARDINA	82
67	AURA	79
68	BAGAS P	80
69	DEWINTA	79
70	FAILUN	81
71	FAIZAL	78
72	FAIQOTUL	77
73	KANTI	80
74	MIKO	84
75	NAUFAL	82
76	NISRINA	77
77	REYHAN	82
78	VERIA	80
79	DHADHA	83
80	YOWANA	80

| |

Lampiran 5. Uji Deskriptif

Statistics

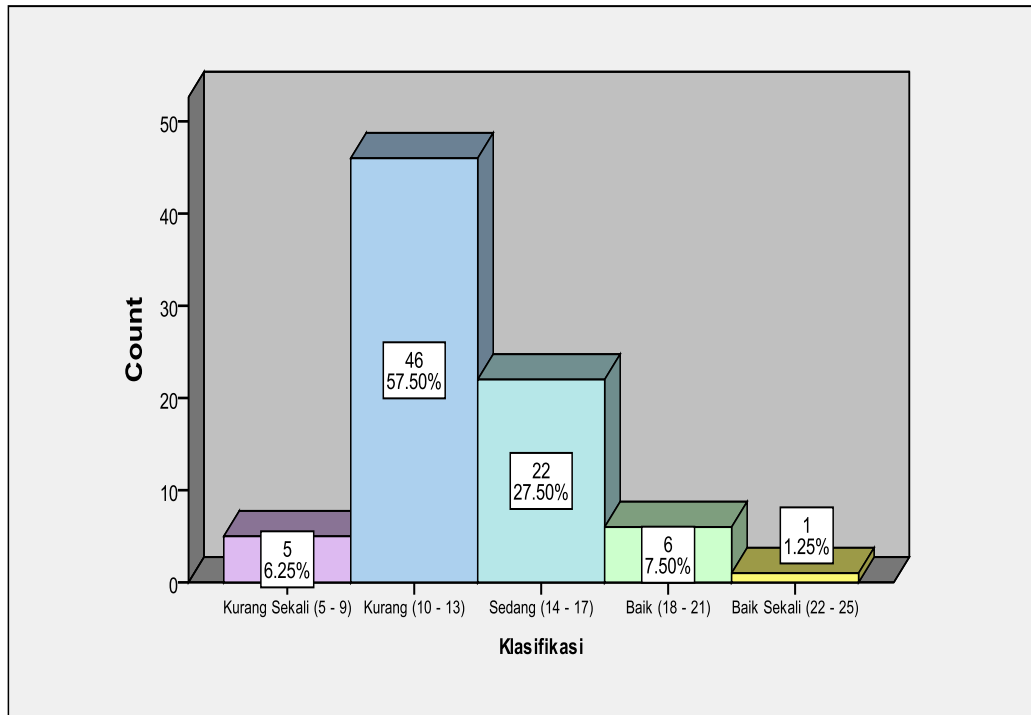
		Lari 40m	Gantung Siku Tekuk	Baring Duduk	Loncat Tegak	Lari 600m	X1 Kebugaran Jasmani
N	Valid	80	80	80	80	80	80
	Missing	0	0	0	0	0	0
	Mean	2.70	2.58	2.90	2.78	2.10	13.05
	Median	3.00	2.00	3.00	3.00	2.00	13.00
	Mode	3	2	3	3	2	12 ^a
	Std. Deviation	.848	1.003	.866	.811	.467	3.002
	Minimum	1	1	1	1	1	5
	Maximum	5	5	5	5	3	22
	Sum	216	206	232	222	168	1044

a. Multiple modes exist. The smallest value is shown

Kebugaran Jasmani

		Frequency	Percent	Valid Percent	Cumulative Percent
Valid	Kurang Sekali (5 - 9)	5	6.3	6.3	6.3
	Kurang (10 - 13)	46	57.5	57.5	63.8
	Sedang (14 - 17)	22	27.5	27.5	91.3
	Baik (18 - 21)	6	7.5	7.5	98.8
	Baik Sekali (22 - 25)	1	1.3	1.3	100.0
Total		80	100.0	100.0	

Kebugaran Jasmani



Statistics

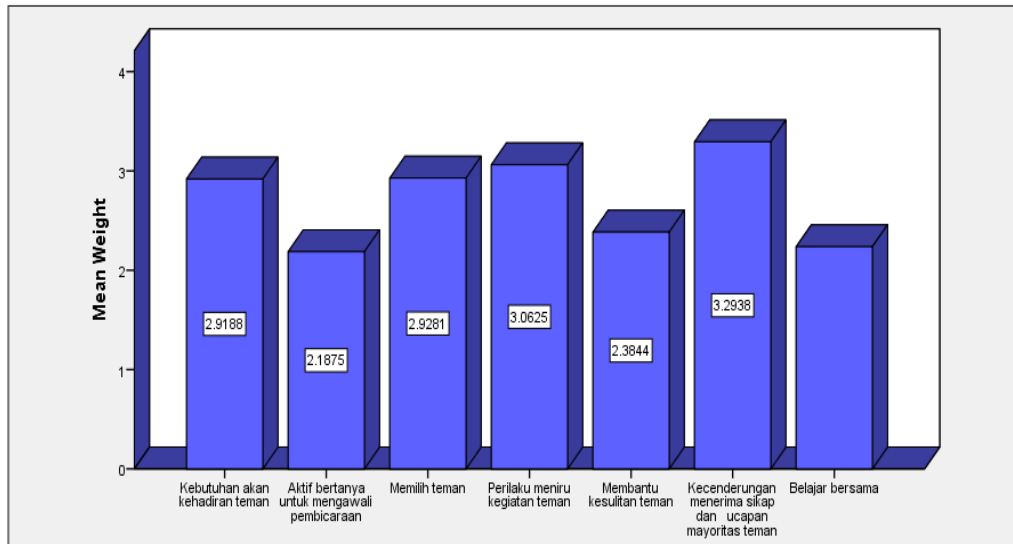
		Kebutuhan akan kehadiran teman	Aktif bertanya untuk mengawali pembicaraan	Memilih teman	Perilaku meniru kegiatan teman	Membantu kesulitan teman
N	Valid	80	80	80	80	80
	Missing	0	0	0	0	0
Mean		11.675	8.750	11.713	9.188	9.538
Mean Weight		2.919	2.188	2.928	3.063	2.384
Mode		12	8 ^a	12	10	9
Std. Deviation		1.644	1.419	1.503	1.707	1.449
Minimum		8	5	7	5	7
Maximum		16	12	14	12	16
Sum		934	700	937	735	763

a. Multiple modes exist. The smallest value is shown

Statistics

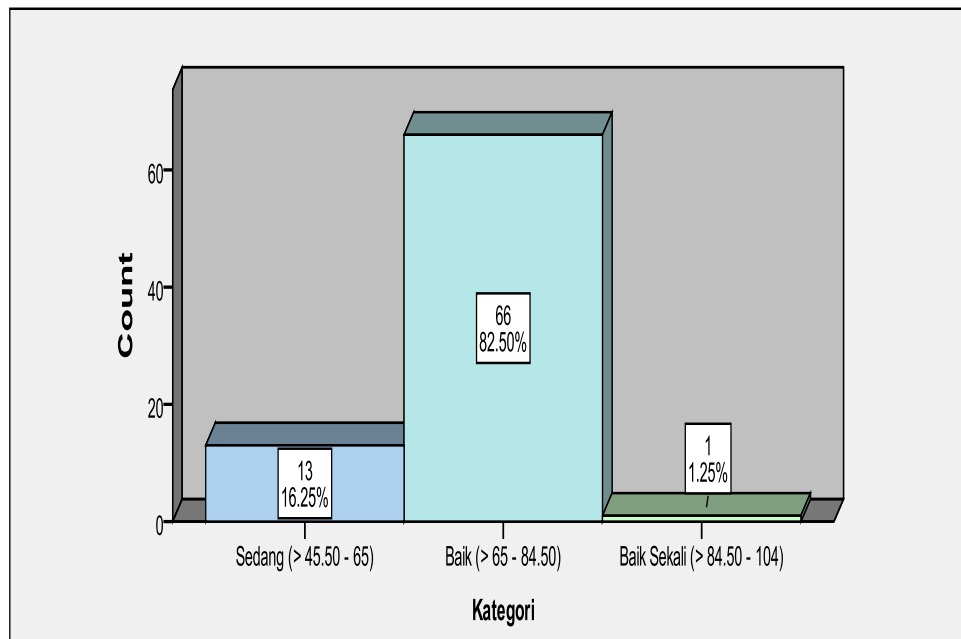
		Membantu kesulitan teman	Kecenderungan menerima sikap dan ucapan mayoritas teman	Belajar bersama	Interaksi sosial siswa
N	Valid	80	80	80	80
	Missing	0	0	0	0
Mean		9.538	13.175	6.713	70.750
Mean Weight		2.384	3.294	2.238	2.721
Mode		9	15	7	70 ^a
Std. Deviation		1.449	2.133	1.416	5.497
Minimum		7	8	4	58
Maximum		16	16	11	85
Sum		763	1054	537	5660

a. Multiple modes exist. The smallest value is shown



Sumber : Data Primer

Interaksi sosial siswa



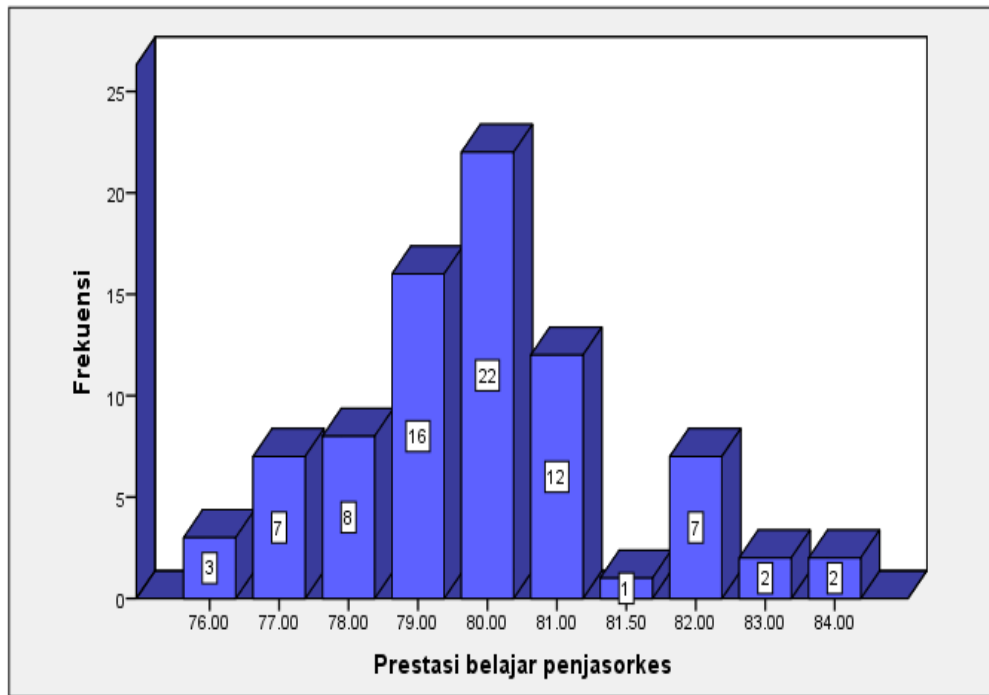
Statistics

Prestasi belajar penjasorkes

N	Valid	80
	Missing	0
Mean		79.7063
Median		80.0000
Mode		80.00
Std. Deviation		1.75869
Minimum		76.00
Maximum		84.00
Sum		6376.50

Prestasi belajar penjasorkes

	Frequency	Percent	Valid Percent	Cumulative Percent
Valid 76.00	3	3.8	3.8	3.8
77.00	7	8.8	8.8	12.5
78.00	8	10.0	10.0	22.5
79.00	16	20.0	20.0	42.5
80.00	22	27.5	27.5	70.0
81.00	12	15.0	15.0	85.0
81.50	1	1.3	1.3	86.3
82.00	7	8.8	8.8	95.0
83.00	2	2.5	2.5	97.5
84.00	2	2.5	2.5	100.0
Total	80	100.0	100.0	



Sumber : Data Primer

Lampiran 6. Hasil Uji Persyaratan

One-Sample Kolmogorov-Smirnov Test

		X1 Kebugaran Jasmani	X2 Interaksi sosial siswa	Y Prestasi belajar penjasorkes
N		80	80	80
Normal Parameters ^{a,b}	Mean	13.05	70.75	79.7063
	Std. Deviation	3.002	5.497	1.75869
	Most Extreme Differences			
	Absolute	.144	.083	.141
	Positive	.144	.082	.134
	Negative	-.101	-.083	-.141
Kolmogorov-Smirnov Z		1.289	.744	1.264
Asymp. Sig. (2-tailed)		.072	.636	.082

a. Test distribution is Normal.

b. Calculated from data.

Report

Y Prestasi belajar penjasorkes

X1 Kebugaran Jasmani	Mean	N	Std. Deviation
5	76.0000	1	.
6	76.0000	1	.
8	78.5000	2	.70711
9	76.0000	1	.
10	78.6667	9	1.41421
11	79.7143	7	1.11270
12	79.2000	15	1.26491
13	79.6667	15	1.23443
14	78.5714	7	1.13389
15	80.8636	11	.89696
16	81.0000	1	.
17	81.0000	3	1.00000
18	82.0000	2	1.41421
19	83.0000	2	1.41421
20	82.5000	2	.70711
22	84.0000	1	.
Total	79.7062	80	1.75869

ANOVA Table

			Sum of Squares	df	Mean Square	F	Sig.
Y Prestasi belajar penjasorkes * X1 Kebugaran Jasmani	Between Groups	(Combined) Linearity	154.425	15	10.295	7.327	.000
		Deviation from Linearity	122.406	1	122.406	87.120	.000
			32.020	14	2.287	1.628	.096
	Within Groups		89.922	64	1.405		
	Total		244.347	79			

Measures of Association

		R	R Squared	Eta	Eta Squared
Y Prestasi belajar penjasorkes * X1 Kebugaran Jasmani		.708	.501	.795	.632

Report

Y Prestasi belajar penjasorkes

X2 Interaksi sosial siswa	Mean	N	Std. Deviation
58	78.0000	2	1.41421
61	78.5000	2	2.12132
62	78.3333	3	1.52753
63	79.0000	1	.
64	79.3333	3	1.15470
65	80.5000	2	.70711
66	80.0000	5	1.00000
67	80.2500	4	.95743
68	78.6000	5	1.67332
69	79.0000	2	1.41421
70	79.1111	9	2.20479
71	79.9000	5	2.65518
72	79.2000	5	1.64317
73	79.5000	4	.57735
74	80.2500	8	1.90863
75	80.1111	9	1.61589
76	82.0000	2	.00000
77	79.2500	4	1.70783
79	80.0000	1	.
82	83.0000	2	1.41421
83	81.0000	1	.
85	82.0000	1	.
Total	79.7062	80	1.75869

ANOVA Table

				Sum of Squares	df	Mean Square	F	Sig.
Y Prestasi belajar penjasorkes * X2 Interaksi sosial siswa	Between Groups	(Combined) Linearity		74.036	21	3.526	1.201	.285
		Deviation from Linearity		31.942	1	31.942	10.878	.002
				42.094	20	2.105	.717	.793
	Within Groups			170.311	58	2.936		
	Total			244.347	79			

Measures of Association

				R	R Squared	Eta	Eta Squared
Y Prestasi belajar penjasorkes * X2 Interaksi sosial siswa				.362	.131	.550	.303

Lampiran 7. Uji Regresi Ganda

Regression

Descriptive Statistics

	Mean	Std. Deviation	N
Y Prestasi belajar penjasorkes	79.7063	1.75869	80
X1 Kebugaran Jasmani	13.05	3.002	80
X2 Interaksi sosial siswa	70.75	5.497	80

Correlations

		Y Prestasi belajar penjasorkes	X1 Kebugaran Jasmani	X2 Interaksi sosial siswa
Pearson Correlation	Y Prestasi belajar penjasorkes	1.000	.708	.362
	X1 Kebugaran Jasmani	.708	1.000	.117
	X2 Interaksi sosial siswa	.362	.117	1.000
Sig. (1-tailed)	Y Prestasi belajar penjasorkes	.	.000	.000
	X1 Kebugaran Jasmani	.000	.	.150
	X2 Interaksi sosial siswa	.000	.150	.
N	Y Prestasi belajar penjasorkes	80	80	80
	X1 Kebugaran Jasmani	80	80	80
	X2 Interaksi sosial siswa	80	80	80

Variables Entered/Removed^b

Model	Variables Entered	Variables Removed	Method
1	X2 Interaksi sosial siswa, X1 Kebugaran Jasmani	.	Enter

a. All requested variables entered.

b. Dependent Variable: Y Prestasi belajar penjasorkes

Model Summary

Model	R	R Square	Adjusted R Square	Std. Error of the Estimate
1	.761 ^a	.580	.569	1.15504

a. Predictors: (Constant), X2 Interaksi sosial siswa, X1 Kebugaran Jasmani

ANOVA^b

Model		Sum of Squares	df	Mean Square	F	Sig.
1	Regression	141.620	2	70.810	53.076	.000 ^a
	Residual	102.727	77	1.334		
	Total	244.347	79			

a. Predictors: (Constant), X2 Interaksi sosial siswa, X1 Kebugaran Jasmani

b. Dependent Variable: Y Prestasi belajar penjasorkes

Coefficients^a

Model		Unstandardized Coefficients		Standardized Coefficients	t	Sig.
		B	Std. Error	Beta		
1	(Constant)	68.156	1.718		39.668	.000
	X1 Kebugaran Jasmani	.395	.044	.675	9.067	.000
	X2 Interaksi sosial siswa	.090	.024	.282	3.795	.000

a. Dependent Variable: Y Prestasi belajar penjasorkes

Coefficients^a

Model		Collinearity Statistics	
		Tolerance	VIF
1	X1 Kebugaran Jasmani	.986	1.014
	X2 Interaksi sosial siswa	.986	1.014

a. Dependent Variable: Y Prestasi belajar penjasorkes



PROGRAM PASCASARJANA
PROGRAM STUDI PENDIDIKAN ILMU PENGETAHUAN SOSIAL
UNIVERSITAS PGRI YOGYAKARTA

Jl. PGRI 1 Sonosewu No. 117 Yogyakarta – 55182. Telp. (0274) 418077, 376808, Fax 90274) 376808
Website : <http://www.upy.ac.id>

Nomor : 166/PPS-UPY/XII/2015
Hal : Permohonan Ijin Penelitian

Kepada

Yth. Kepala Sekolah
SD 1 Donotirto, Kretek
di Kretek, Bantul

Yang bertanda tangan dibawah ini Direktur Program Pascasarjana (S2) Prodi PIPS Universitas PGRI Yogyakarta, memohonkan ijin Penelitian instrumen bagi mahasiswa :

Nama : SRI WAHYUNI
No. Mahasiswa : 14155140011
Program Studi : Pendidikan Ilmu Pengetahuan Sosial
Waktu Penelitian : Desember 2015 s/d Februari 2016
Judul Tesis : Pengaruh Kebugaran Jasmani dan Interaksi Sosial Terhadap Prestasi Belajar Penjaskes Siswa Kelas Tinggi SD 1 Donotirto Kretek Bantul Tahun Pelajaran 2015/2016

Demikian atas terkabulnya permohonan kami, diucapkan terima kasih

Yogyakarta, 10 Desember 2015

Direktur



Dr. Sunarti, M.Pd

NIP. 19540228198012 2 001



PROGRAM PASCASARJANA
PROGRAM STUDI PENDIDIKAN ILMU PENGETAHUAN SOSIAL
UNIVERSITAS PGRI YOGYAKARTA
Jl. PGRI 1 Sonosewu No. 117 Yogyakarta – 55182. Telp. (0274) 418077, 376808, Fax 90274) 376808
Website : <http://www.upy.ac.id>

Nomor : 166/PPS-UPY/XII/2015
Hal : Permohonan Ijin Penelitian

Kepada

Yth. Kepala Sekolah
SD 1 Donotirto, Kretek
di Kretek, Bantul

Yang bertanda tangan dibawah ini Direktur Program Pascasarjana (S2) Prodi PIPS Universitas PGRI Yogyakarta, memohonkan ijin Penelitian instrumen bagi mahasiswa :

Nama : SRI WAHYUNI
No. Mahasiswa : 14155140011
Program Studi : Pendidikan Ilmu Pengetahuan Sosial
Waktu Penelitian : Desember 2015 s/d Februari 2016
Judul Tesis : Pengaruh Kebugaran Jasmani dan Interaksi Sosial Terhadap Prestasi Belajar Penjaskes Siswa Kelas Tinggi SD 1 Donotirto Kretek Bantul Tahun Pelajaran 2015/2016

Demikian atas terkabulnya permohonan kami, diucapkan terima kasih

Yogyakarta, 10 Desember 2015

Direktur



Dr. Sunarti, M.Pd
NIP. 19540228198012 2 001